



KD-NCB7S7PW9-BX

Trockner

DE Bedienungsanleitung

Vielen Dank, dass Sie sich für dieses Produkt entschieden haben.

Diese Bedienungsanleitung enthält wichtige Sicherheitshinweise und Anweisungen zur Bedienung und Wartung Ihres Gerätes. Bitte nehmen Sie sich die Zeit, diese Bedienungsanleitung vor Benutzung Ihres Gerätes zu lesen, und bewahren Sie sie zum künftigen Nachschlagen auf.

Symbol	Text	Beschreibung
	WARNUNG	Gefahr ernsthafter oder sogar tödlicher Verletzungen
	STROMSCHLAGGEFAHR	Gefährliche Spannung
	Brand	Brandgefahr
	Achtung	Gefahr von Verletzungen oder Materialschäden
	Wichtig/Hinweis	Informationen zur richtigen Bedienung des Systems
		Anweisungen lesen.
		Heiße Oberfläche

Inhalt

1. Sicherheitshinweise	3
1.1. Elektrische Sicherheit	3
1.2. Sicherheit von Kindern	4
1.3. Produktsicherheit	5
1.4. Die richtige Benutzung	6
1.5. Auf einer Waschmaschine installieren	7
2. Installation	9
2.1. Wasseranschluss (mit optionalem Ablaufschlauch)	9
2.1.1. Wasserablaufschlauch anschließen	9
2.2. Füße anpassen	10
2.3. Elektrischer Anschluss	10
2.4. Unter einer Arbeitsplatte installieren	10
3. Übersicht	10
4. Wäsche vorbereiten	11
4.1. Wäsche zum Trocknen sortieren	11
4.2. Wäsche zum Trocknen vorbereiten	12
4.3. Ladekapazität	12
5. Trockner verwenden	13
5.1. Bedienfeld	13
5.1.1. Programmauswahlknopf	13
5.1.2. Elektrische Anzeige und Zusatzfunktionen	13
5.2. Programmauswahl und Verbrauchstabelle	14
5.2.1. Zusatzfunktionen	15
5.2.2. Programm starten	16
5.2.3. Programmfortschritt	17
5.3. Information zur Trommelbeleuchtung	17
6. Reinigung und Pflege	19
6.1. Flusensieb reinigen	19
6.2. Wassertank leeren	19
6.3. Kondensator reinigen	20
6.4. Feuchtigkeitssensor reinigen	20
6.5. Innenfläche der Gerätetür reinigen	21
7. Technische Daten	22
8. Problemlösung	23

9. Automatische Fehlerwarnungen Und Abhilfemaßnahmen.....	24
10. Umweltschutz und Informationen zur Verpackung	25
10.1. Informationen zur Verpackung.....	25
11. Energieverbrauchskennzeichnung und Energiesparen	25
11.1. Energieverbrauchskennzeichnung	25
11.2. Energieeffizienz	26

Erste Überlegungen

- Dieses Gerät darf nur dann von Kindern (ab acht Jahren) oder von Personen bedient werden, die unter körperlichen oder geistigen Einschränkungen leiden oder denen es an der nötigen Erfahrung im Umgang mit solchen Geräten mangelt, wenn solche Personen aufmerksam und lückenlos beaufsichtigt werden, zuvor gründlich mit der Bedienung des Gerätes vertraut gemacht wurden und sich der damit verbundenen Gefahren voll und ganz bewusst sind. Achten Sie darauf, dass Kinder nicht mit dem Gerät spielen. Kinder dürfen das Gerät nicht ohne Aufsicht reinigen oder bedienen.
- Dieser Trockner ist nur für den Einsatz in Privathaushalten im Innenbereich vorgesehen. Die Garantie erlischt bei kommerzieller Nutzung.
- Verwenden Sie dieses Gerät nur für Wäsche, die laut Pflegeetikett trocknergeeignet ist.
- Der Hersteller übernimmt keine Haftung für Schäden durch fehlerhafte Benutzung oder unsachgemäßen Transport.
- Der Bodenbelag darf die Belüftungsöffnungen nicht blockieren.
- Installation und Reparatur des Gerätes dürfen nur von autorisierten Servicearbeitern durchgeführt werden. Der Hersteller übernimmt keine Verantwortung für Schäden durch nicht autorisierte Reparaturen.

! Warnung: Sprühen oder gießen Sie zur Reinigung niemals Wasser auf den Trockner! Es besteht Stromschlaggefahr!

- Halten Sie an Seiten und Rückwand des Produktes sowie über dem Produkt (falls Sie das Gerät unter einer Arbeitsplatte aufstellen möchten) einen Abstand von mindestens 3 cm ein.
- Die Montage/Demontage unter einer Arbeitsplatte muss von einem autorisierten Servicevertreter durchgeführt

werden.

- Prüfen Sie das Gerät vor der Installation auf sichtbare Schäden. Installieren oder betreiben Sie niemals ein beschädigtes Gerät.
- Halten Sie Haustiere vom Trockner fern.
- Weichspüler und ähnliche Produkte sollten in Übereinstimmung mit den Herstelleranweisungen verwendet werden.
- Nehmen Sie alle Gegenstände, wie Feuerzeuge und Streichhölzer, aus den Taschen.
- Das Gerät darf nicht hinter einer abschließbaren Tür, einer Schiebetür oder einer Tür mit einem Scharnier auf der dem Trockner gegenüberliegenden Seite installiert werden, falls die Gerätetür dadurch nicht vollständig geöffnet werden kann.


1. Sicherheitshinweise

Dieser Abschnitt enthält Sicherheitshinweise, die Ihnen beim Schutz vor Verletzungen und Sachschäden helfen. Bei Nichtbeachtung dieser Anweisungen erlischt die Garantie.

1.1. Elektrische Sicherheit

- Das Gerät darf nicht über ein externes Schaltgerät, wie einen Timer, versorgt oder an einen regelmäßig über einen Versorger ein- und ausgeschalteten Stromkreis angeschlossen werden.
- Berühren Sie den Netzstecker nicht mit feuchten oder gar nassen Händen. Trennen Sie das Gerät immer durch Ziehen des Netzsteckers von der Stromversorgung; andernfalls besteht Stromschlaggefahr.
- Schließen Sie den Trockner an eine abgesicherte geerdete Steckdose an. Lassen Sie den Erdanschluss von einem qualifizierten Elektriker installieren. Unser Unternehmen haftet nicht für jegliche Schäden/Verluste aufgrund einer Nutzung des Trockners ohne Erdanschluss entsprechend den örtlichen Vorschriften.
- Spannung und erlaubter Sicherungsschutz werden am Typenschild angezeigt. **(Beachten Sie bezüglich des Typenschildes Abschnitt Übersicht)**
- Spannungs- und Frequenzwerte am Typenschild müssen mit Spannung und Frequenz der Stromversorgung in Ihrem Haushalt übereinstimmen.
- Trennen Sie den Trockner bei längerer Nichtbenutzung sowie vor Installation, Wartung, Reinigung und Reparatur vom Stromnetz. Andernfalls könnte er beschädigt werden.
- Die Steckdose muss nach der Installation immer frei zugänglich sein.

 Wenn Netzkabel und/oder Netzstecker beschädigt sind, bestehen Brand- und Stromschlaggefahr. Bei Schäden muss das Netzkabel von qualifiziertem Personal ersetzt werden.

 Vermeiden Sie Brand- und Stromschlaggefahr, indem Sie keine Verlängerungskabel, Mehrfachsteckdosen oder Adapter zwischen Trockner und Netzstrom anschließen.

1.2. Sicherheit von Kindern

- Das Gerät darf nicht von Personen (einschließlich Kindern) benutzt werden, die unter körperlichen oder geistigen Einschränkungen leiden oder denen es an der nötigen Erfahrung im Umgang mit solchen Geräten mangelt. Eine Ausnahme kann gemacht werden, wenn solche Personen ständig beaufsichtigt werden und/oder gründlich in der Verwendung des Gerätes unterwiesen wurden.
- Dieses Gerät darf nur dann von Kindern (ab acht Jahren) oder von Personen bedient werden, die unter körperlichen oder geistigen Einschränkungen leiden oder denen es an der nötigen Erfahrung im Umgang mit solchen Geräten mangelt, wenn solche Personen aufmerksam und lückenlos beaufsichtigt werden, zuvor gründlich mit der Bedienung des Gerätes vertraut gemacht wurden und sich der damit verbundenen Gefahren voll und ganz bewusst sind. Achten Sie darauf, dass Kinder nicht mit dem Gerät spielen. Kinder dürfen das Gerät nicht ohne Aufsicht reinigen oder bedienen.
- Lassen Sie Kinder nicht unbeaufsichtigt in die Nähe der Maschine.
- Kinder könnten sich im Gerät einschließen, was tödliche Folgen haben kann.
- Achten Sie darauf, dass Kinder während des Betriebs nicht die Glastür berühren. Die Oberfläche wird extrem heiß und kann Hautschäden verursachen.
- Halten Sie Verpackungsmaterial von Kindern fern.
- Falls Waschmittel und Reinigungsmaterialien verschluckt werden oder mit Haut und Augen in Berührung kommen, können Vergiftungen und Reizungen auftreten.

- Halten Sie Reinigungsmaterialien von Kindern fern. Elektrogeräte sind für Kinder gefährlich.
- Halten Sie Kinder während des Betriebs immer vom Gerät fern.
- Mit Hilfe der Kindersicherung können Sie verhindern, dass Kinder ein laufendes Programm unterbrechen oder Änderungen daran vornehmen.
- Erlauben Sie Kindern nicht, auf das Gerät zu klettern, darauf zu sitzen oder hineinzuklettern.

1.3. Produktsicherheit

 **Aufgrund von Brandgefahr sollten folgende Wäschestücke und Produkte NIEMALS im Trockner getrocknet werden:**

- Trocknen Sie keine ungewaschenen Wäschestücke im Trockner.
- Wäschestücke, die mit Substanzen, wie Speiseöl, Aceton, Alkohol, Benzin, Kerosin, Fleckenentferner, Terpentin, Wachsen und Wachsentrfernern, verschmutzt sind, sollten vor dem Trocknen im Trockner in heißem Wasser mit zusätzlichem Waschmittel gewaschen werden.
- Reinigungstücher und Matten mit Resten von entflammabaren Reinigungsmitteln oder Aceton, Gas, Benin, Fleckenentferner, Terpentin, Wachs, Wachsentrferner oder Chemikalien.
- Wäsche mit Resten von Haarsprays, Nagellackentferner und ähnlichen Substanzen.
- Wäschestücke, die mit industriellen Chemikalien gereinigt wurden (z. B. chemische Reinigung).
- Wäsche mit Schaumstoff-, Schwamm-, Gummi- oder gummiartigen Teilen oder Accessoires. Dazu zählen Latexschaumschwämme, Duschhauben, wasserdichte Stoffe und Schaumstoffkissen.
- Wäschestücke mit Füllung und beschädigte Wäschestücke (Kissen oder Jacken). Aus diesen

Wäschestücken heraustretender Schaumstoff könnte während der Trocknung Feuer fangen.

- Bei Betrieb des Trockners in Umgebungen, die Mehl oder Kohlestaub enthalten, besteht Explosionsgefahr.

⚠ Achtung: Geben Sie keine Unterwäsche mit Metallteilen in den Trockner. Der Trockner könnte beschädigt werden, wenn sich die Metallteile während der Trocknung lösen.

1.4. Die richtige Benutzung


⚠ Achtung: Stoppen Sie einen Trockner niemals von Ablauf des Trocknungsprogrammes, sofern Sie nicht rasch alle Wäschestücke entfernen und zur Wärmeableitung ausbreiten.

⚠ Achtung: Achten Sie darauf, dass keine Haustiere in den Trockner steigen. Prüfen Sie das Innere des Trockners, bevor Sie ihn benutzen.


⚠ Achtung: Wenn Sie das Programm abbrechen oder wenn während des Betriebs ein Stromausfall auftritt, könnte die Wäsche im Trockner überhitzen. Diese Hitzekonzentration kann zu einer Selbstentzündung führen, weshalb Sie immer das Auffrischen-Programm zum Abkühlen benutzen oder alle Wäschestücke aus dem Trockner entfernen und zur Wärmeableitung aufhängen sollten.

- Verwenden Sie den Trockner nur für den normalen Hausgebrauch und zum Trocknen von Textilien, die laut Pflegeetikett trocknergeeignet sind. Jegliche andere Benutzung liegt außerhalb des vorgesehenen Zwecks und ist untersagt.
- Die Garantie erlischt bei kommerzieller Nutzung.
- Dieses Gerät ist nur für den Einsatz in Privathaushalten vorgesehen. Stellen Sie es auf einen geraden, stabilen Untergrund.

- Lehnen Sie sich nicht an die Gerätetür, setzen Sie sich nicht darauf. Der Trockner könnte umkippen.
- Nach dem Heizen beginnt eine Kühlphase, damit eine Temperatur erzielt wird, die der Wäsche nicht schadet (bspw. damit die Wäsche nicht Feuer fängt). Anschließend endet das Programm. Nehmen Sie bei Programmende immer rasch die Wäsche heraus.


 **Achtung:** Verwenden Sie den Trockner niemals ohne oder mit beschädigtem Flusensieb.

- Flusensiebe müssen **nach jeder Benutzung** gereinigt werden, beachten Sie dazu **Flusensieb reinigen**.
- Flusensiebe müssen nach einer feuchten Reinigung getrocknet werden. Feuchte Siebe können während der Trocknung Fehlfunktionen verursachen.
- Es dürfen sich keine Flusen rund um den Trockner ansammeln (dies gilt nicht bei Geräten mit Abluft nach draußen).

 **Wichtig:** Der Abstand zwischen Trockner und Boden darf nicht durch Gegenstände, wie Teppiche, Holz oder Paneelen, verringert werden. Andernfalls ist keine ausreichende Zuluft für das Gerät gewährleistet.

- Die maximale Kapazität beträgt 7 kg (trockene Wäsche).
- Installieren Sie den Trockner nicht in Räumen mit Frostgefahr. Minustemperaturen wirken sich negativ auf die Leistung des Trockners aus. Kondenswasser, das in Pumpe und Schlauch gefriert, kann Schäden verursachen.

1.5. Auf einer Waschmaschine installieren

 **Achtung:** Es darf keine Waschmaschine auf den Trockner gestellt werden. Beachten Sie die nachstehenden Warnungen, wenn Sie den Trockner auf einer Waschmaschine installieren.

! Achtung: Der Trockner darf nur auf Waschmaschinen mit mindestens der gleichen Kapazität aufgestellt werden.

- Damit Sie den Trockner auf einer Waschmaschine nutzen können, wird ein Befestigungsteil zwischen den beiden Geräten benötigt. Das Befestigungsteil muss von einem autorisierten Serviceanbieter montiert werden.
- Wenn der Trockner auf eine Waschmaschine gestellt wird, kann das Gesamtgewicht dieser Geräte (bei Beladung) knapp 150 kg erreichen. Stellen Sie die Geräte auf einen stabilen Boden, der dieses Gewicht tragen kann!

Installationstabelle für Waschmaschine und Trockner						
Trockner (Tiefe)	Waschmaschine					
	37 cm	42 cm	53 cm	56 cm	59 cm	85 cm
56 cm	X	X	✓	✓	✓	✓
61 cm	X	X	X	✓	✓	✓

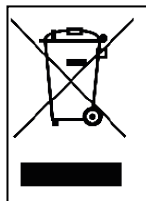
(Tiefeninformationen finden Sie unter 7. Technische Daten)

Zum Aufstellen eines Trockners auf der Waschmaschine ist ein spezielles Stapelset erforderlich, das optional erhältlich ist. Bitte wenden Sie sich zum Kauf an den Kundendienst. Die Montageanweisungen werden gemeinsam mit dem Stapelset geliefert.

CE-Konformitätserklärung

Wir erklären, dass unsere Produkte die zutreffenden europäischen Richtlinien, Entscheidungen und Verordnungen sowie die in den erwähnten Standards aufgelisteten Anforderungen erfüllen.

Altgerät entsorgen



Dieses Produkt stimmt mit der WEEE-Richtlinie der EU überein (2013/19/EU). Das Produkt weist ein Klassifizierungssymbol für elektrische und elektronische Altgeräte (WEEE) auf.

Dieses Symbol am Produkt oder auf dem Typenschild zeigt an, dass es am Ende seiner Einsatzzeit nicht mit dem Hausmüll entsorgt werden darf. Verhindern Sie mögliche Schäden für Umwelt und menschliche Gesundheit durch unkontrollierte Abfallentsorgung, indem Sie das Produkt getrennt von anderen Abfällen aufbewahren. Führen Sie es zur Gewährleistung einer nachhaltigen Wiederverwendung von Materialressourcen dem Recycling zu.

Informationen darüber, wie und wo Sie das Produkt dem umweltfreundlichen Recycling zuführen können, erhalten Sie von Ihrem Händler oder Ihrer Stadtverwaltung. Dieses Produkt darf zum Recycling nicht mit anderen kommerziellen Abfällen vermischt werden.

2. Installation

- Stellen Sie anhand der Informationen in der Bedienungsanleitung sicher, dass Elektroinstallation und Wasseranschluss geeignet sind, bevor Sie sich zur Installation des Trockners an den örtlichen autorisierten Serviceanbieter wenden. Falls nicht, lassen Sie die erforderlichen Anpassungen von einem qualifizierten Elektriker bzw. Klempner vornehmen.
- Der Kunde ist für die Vorbereitung des Aufstellungsortes des Trockners sowie für die Elektro- und Abwasserinstallation verantwortlich. Prüfen Sie den Trockner vor der Installation auf Schäden. Lassen Sie ihn nicht installieren, falls er beschädigt ist. Beschädigte Produkte können ein Gesundheitsrisiko darstellen.
- Installieren Sie den Trockner auf einem stabilen, flachen Untergrund.
- Betreiben Sie den Trockner nur in einer staubfreien, gut belüfteten Umgebung.
- Der Abstand zwischen Trockner und Boden **darf nicht** durch Gegenstände, wie Teppiche, Holz oder Klebeband, verringert werden.
- **Blockieren Sie nicht die Belüftungsgitter** am Sockel des Trockners.
- Das Gerät darf nicht hinter einer abschließbaren Tür, einer Schiebetür oder einer Tür mit Scharnieren auf der dem Trockner gegenüberliegenden Seite installiert werden. Andernfalls wird eine vollständige Öffnung der Gerätetür verhindert.
- Nach Installation des Trockners müssen die Anschlüsse stabil bleiben. Stellen Sie bei Installation des Trockners sicher, dass die Rückseite nicht an etwas angelehnt ist (z. B. Wasserhahn, Steckdose).
- Die Betriebstemperatur des Trockners beträgt +5 °C bis +35 °C. Bei Betrieb außerhalb dieses Temperaturbereichs wird die Leistung des Trockners negativ beeinflusst und treten Geräteschäden auf.
- Seien Sie beim Tragen des Gerätes aufgrund seines Gewichts vorsichtig. Tragen Sie immer Sicherheitshandschuhe.
- Installieren Sie das Produkt immer an einer Wand.
- Das Gerät sollte mit der Rückseite an einer Wand stehen.
- Prüfen Sie die Ausrichtung des Gerätes bei Aufstellung mit einer Wasserwaage. Passen Sie die Füße an, falls der Trockner

nicht waagrecht steht. Wiederholen Sie den Vorgang, wann immer Sie das Gerät an einem anderen Ort aufstellen.

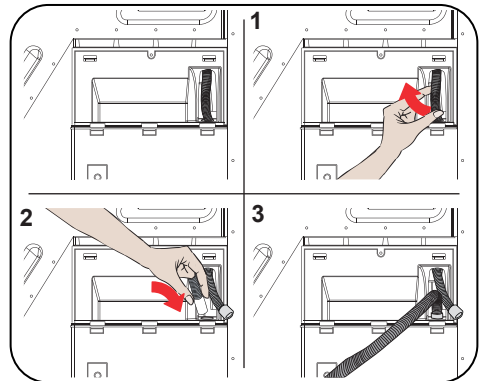
- Stellen Sie den Trockner nicht auf das Netzkabel.

2.1. Wasseranschluss (mit optionalem Ablaufschlauch)

In Produkten mit Kondensatoreinheit sammelt sich während der Trocknung Wasser im Wassertank an. Sie müssen das angesammelte Wasser **nach jeder Trocknung** leeren. Statt den Wassertank regelmäßig zu leeren, können Sie zum direkten Ablassen des Wassers auch den mitgelieferten Wasserablaufschlauch anschließen.

2.1.1. Wasserablaufschlauch anschließen

1. Ziehen Sie das Ende des Schlauchs an der Rückseite des Trockners heraus. Verwenden Sie zum Herausnehmen des Schlauchs keine Werkzeuge.
2. Richten Sie ein Ende des mit dem Produkt gelieferten Wasserablaufschlauchs an dem Schlitz aus, aus dem Sie den Schlauch entfernt haben.
3. Befestigen Sie das andere Ende des Wasserablaufschlauchs direkt mit einem Abfluss oder Waschbecken.



⚠ Achtung: Der Schlauch muss so angeschlossen werden, dass er fest sitzt. Falls sich der Schlauch beim Ablassen des Wassers löst, besteht Überschwemmungsgefahr.

👤 Wichtig: Der Wasserablaufschlauch muss auf einer Höhe von maximal 80 cm installiert werden.

👤 Wichtig: Der Wasserablaufschlauch darf zwischen Anschluss und Gerät nicht gebogen oder geknickt sein. Achten Sie darauf, dass niemand darüber stolpern kann.

2.2. Füße anpassen

- Damit bei Betrieb des Trockners weniger Geräusche und Vibrationen auftreten, muss er stabil stehen und über die Füße ausgeglichen werden. Passen Sie die Füße so an, dass der Trockner waagrecht steht.
- Drehen Sie die Füße nach rechts und links, bis der Trockner waagrecht und stabil steht.



Wichtig: Entfernen Sie die verstellbaren Füße niemals.

2.3. Elektrischer Anschluss



Achtung: Es besteht Brand- und Stromschlaggefahr.

- Ihr Trockner läuft mit 220 bis 240 V und 50 Hz.
- Das Netzkabel des Trockners ist mit einem speziellen Stecker ausgestattet. Dieser Stecker muss an eine geerdete Steckdose angeschlossen werden, die wie am Typenschild angezeigt durch eine Sicherung mit 16 Ampere abgesichert ist. Die Sicherungsstromstärke der mit der Steckdose verbundenen Stromleitung muss ebenfalls 16 Ampere betragen. Wenden Sie sich an einen Elektriker, falls Sie nicht über solch eine Steckdose oder Sicherung verfügen.
- Unser Unternehmen übernimmt keine Verantwortung für Schäden durch Benutzung ohne Erdung.

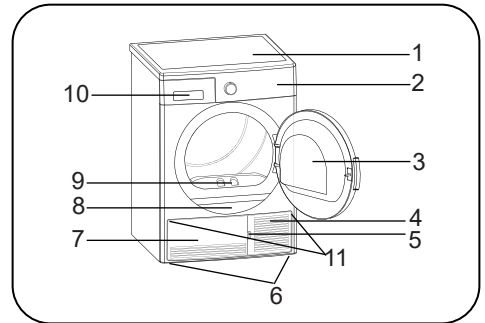


Wichtig: Der Betrieb Ihres Gerätes bei Unterspannung verkürzt die Lebensdauer und verringert die Leistung Ihres Gerätes.

2.4. Unter einer Arbeitsplatte installieren

- Halten Sie an Seiten und Rückwand des Produktes sowie unter der Arbeitsplatte einen Abstand von mindestens 3 cm ein.
- Die Montage/Demontage unter einer Arbeitsplatte muss von einem autorisierten Servicevertreter durchgeführt werden.

3. Übersicht



















1. Oberer Einsatz
2. Bedienfeld
3. Gerätetür
4. Sockelschlitz
5. Sockel
6. Einstellbare Füße
7. Sockelabdeckung
8. Typenschild
9. Flusensieb
10. Schubladenabdeckung
11. Belüftungsgitter

4. Wäsche vorbereiten

4.1. Wäsche zum Trocknen sortieren

Befolgen Sie die Anweisungen auf den Pflegeetiketten der zu trocknenden Wäsche. Trocknen Sie nur Wäschestücke, die laut Pflegeetikett trocknergeeignet sind.

- Verwenden Sie das Gerät nur mit den unter 4.3 Ladekapazität angegebenen Wäschemengen und Wäschearten.

 Trocknergeeignet	 Erfordert kein Bügeln	 Schonend trocknen	 Nicht trocknergeeignet
 Nicht trocknen	 Nicht chemisch reinigen	 Bei beliebiger Temperatur	 Bei hohen Temperaturen
 Bei mittleren Temperaturen	 Bei niedrigen Temperaturen	 Ohne Hitze	 Zum Trocknen aufhängen
 Zum Trocknen ausbreiten	 Zum Trocknen feucht aufhängen	 Zum Trocknen im Schatten ausbreiten	 Zur chemischen Reinigung geeignet

Trocknen Sie dünne, mehrschichtige und dicke Stoffe nicht gemeinsam, da sie unterschiedlich schnell trocknen. Kombinieren Sie beim Trocknen Stoffe mit ähnlicher Struktur und Stoffart. Dadurch erzielen Sie ein gleichmäßiges Trocknungsergebnis. Wenn Sie der Meinung sind, dass die Wäsche immer noch feucht ist, können Sie zum zusätzlichen Trocknen ein Zeitprogramm verwenden.

Trocknen Sie große (wie Decken) und kleine Wäschestücke getrennt, damit sie nicht feucht bleiben.

⚠ Wichtig: Empfindliche Stoffe, bestickte Stoffe, Woll-/Seidenstoffe, Kleidung aus empfindlichen und teuren Stoffen, luftdichte Kleidung und Tüllvorhänge sind nicht trocknergeeignet.

4.2. Wäsche zum Trocknen vorbereiten

⚠ Explosions- und Brandgefahr!

Nehmen Sie alle Gegenstände, wie Feuerzeuge und Streichhölzer, aus den Taschen.

⚠ Achtung: Die Trommel des Trockners und die Textilien könnten beschädigt werden.

- Möglicherweise haben sich die Wäschestücke während des Waschens verheddert. Trennen Sie sie voneinander, bevor Sie sie in den Trockner geben.
- Entfernen Sie alle Gegenstände aus den Taschen der Kleidungsstücke und gehen Sie wie folgt vor:
- Binden Sie Stoffgürtel, Schürzenbänder usw. aneinander oder benutzen Sie einen Wäschesack.
- Schließen Sie Reißverschlüsse, Schließen und Befestiger sowie Knöpfe von Abdeckungen.
- Sortieren Sie Wäsche zur Erzielung optimaler Trocknung nach Textiltyp und Trocknungsprogramm.
- Entfernen Sie Bügel und ähnliche Metallteile aus Kleidungsstücken.
- Gewebte Stoffe, wie T-Shirts, und Strickwaren **laufen beim ersten Trocknen üblicherweise ein.** Verwenden Sie ein schonendes Programm.
- **Trocknen Sie Synthetikstoffe nicht übermäßig. Andernfalls können sie knittern.**
- Passen Sie beim Waschen von später zu trocknender Kleidung die Menge an Weichspüler entsprechend den Angaben des Waschmaschinenherstellers an.

4.3. Ladekapazität

Befolgen Sie die Anweisungen unter „Programmauswahl und Verbrauchstabelle“. **(Siehe: 5.2 Programmauswahl und Verbrauchstabelle).** Beladen Sie das Produkt nicht mit mehr als der in der Tabelle angegebenen Wäschemenge.

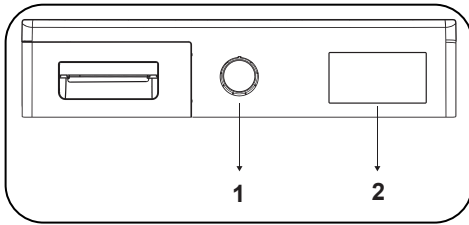


⚠ Wichtig: Sie sollten den Trockner nicht mit mehr als der in der Abbildung angegebenen Wäschemenge beladen. Bei Überladung lässt die Trocknungsleistung nach und Trockner und Wäsche könnten beschädigt werden.

Wäsche	Gewicht trockene Wäsche (g)
Bettlaken (Doppelbett)	725
Kissenbezüge	240
Badetuch	700
Handtuch	225
Hemd	190
Baumwollhemd	200
Jeans	650
Stoff, Gabardine-Hose	400
T-Shirt	120

5. Trockner verwenden

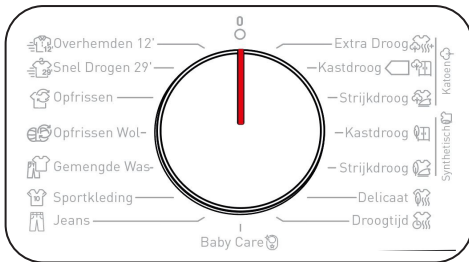
5.1. Bedienfeld



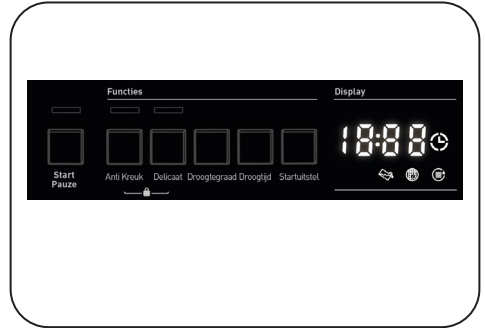
1. Programmauswahlknopf
2. Elektrische Anzeige und Zusatzfunktionen

5.1.1. Programmauswahlknopf

Wählen Sie über den Programmauswahlknopf das gewünschte Trocknungsprogramm



5.1.2. Elektrische Anzeige und Zusatzfunktionen



Anzeigesymbole:

Warnsymbol Wassertank	
Warnsymbol Flusensiebreinigung	
Warnsymbol Kondensatorreinigung	

5.2. Programmauswahl und Verbrauchstabelle

Drücken Sie zum Starten des Programmes die Start/Pause-Taste. Die Start/Pause-LED, die anzeigt, dass das Programm gestartet wurde, und die Trocknung-LED leuchten auf.

Programm	Beladung (kg)	Waschmaschine Schleudergeschwindigkeit	Ungefähre Menge Restfeuchte	Dauer (Minuten)
Baumwolle extratrocken	7	1000	60%	128
Baumwolle schranktrocken	7	1000	60%	125
Baumwolle bügeltrocken	7	1000	60%	95
Synthetik schranktrocken	3,5	800	40%	44
Synthetik bügeltrocken	3,5	800	40%	35
Feinwäsche	2	600	50%	39
Zeitbasierte Trocknung	-	-	-	-
Babykleidung	3	1000	60%	60
Jeans	4	1000	60%	83
Sport	4	800	40%	51
Mix	4	1000	60%	82
Wolle auffrischen	-	-	-	5
Auffrischen	-	-	-	10
Express 29'	2	1200	50%	29
Hemden 12'	0.5	1200	50%	12

Energieverbrauchswerte				
Programm	Beladung (kg)	Waschmaschine Schleudergeschwindigkeit	Ungefähre Menge Restfeuchte	Energieverbrauchswerte (kWh)
Baumwolle schranktrocken	7	1000	60%	4.18
Baumwolle bügeltrocken	7	1000	60%	3.40
Synthetik schranktrocken	3,5	800	40%	1.42
Stromverbrauch im abgeschalteten Zustand P_o (W)				0,5
Stromverbrauch im eingeschalteten Zustand P_L (W)				1,0



Das Programm Baumwolle schranktrocken ist das Standard-Trocknungsprogramm, das bei voller oder halber Beladung ausgeführt werden kann und auf dem die Informationen auf dem Typenschild und im Produktdatenblatt basieren. Dieses Programm ist das energieeffizienteste Programm zum Trocknen normaler, feuchter Baumwollkleidung.

*Standardprogramm der Energiekennzeichnung (EN 61121:2013)

Alle Werte in der Tabelle wurden in Übereinstimmung mit dem Standard EN 61121:2013 ermittelt. Verbrauchswerte können je nach Stoffart, Schleudergeschwindigkeit, Umgebungsbedingungen und Spannungswerten von den Werten in der Tabelle abweichen.

5.2.1. Zusatzfunktionen

Die nachstehende Tabelle listet die Optionen auf, die in Programmen ausgewählt werden können.

Option	Beschreibung
Trocknungsstufe	Sie haben die Möglichkeit in 3 Stufen den Trocknungsstufe Ihrer Wäsche zu bestimmen. Neben der Standardeinstellung sind möglich: 1, 2, 3. Nach der Auswahl leuchtet die LED für die gewählte Trocknungsstufe.
Knitterschutz	Wenn Sie die Option „Knitterschutz“ aktivieren und nach dem Ende des Programms nicht die Trocknertür öffnen, wird die einstündige Knitterschutzphase auf zwei Stunden ausgedehnt. Wenn Sie „Knitterschutz“ auswählen, wird ein akustisches Signal wiedergegeben. Zum Deaktivieren den Option Knopf erneut drücken. Wenn Sie in der Knitterschutzphase die Einfülltür öffnen oder die Start/ Pause-Taste drücken, wird der Schritt abgebrochen.
Feinwäsche	Empfindliche Gewebe werden länger und bei niedrigeren Temperaturen getrocknet.
Verzögerter Start	Sie können die Startzeit des Programmes durch Auswahl der 1-Stunden- bis 23-Stunden-Option verzögern. Sie können die gewünschte Verzögerungszeit durch Betätigung der Start/Pause-Taste aktivieren. Bei Ablauf der Zeit beginnt das ausgewählte Programm automatisch. Während der Verzögerungszeit können mit dem Programm kompatible Optionen aktiviert/deaktiviert werden. Durch langes Drücken der Verzögerungszeit-Taste wird die Verzögerungszeit kontinuierlich geändert.
Deaktivierung Tonsignal nach Programmende	Am Ende des Programmablaufs wird ein Tonsignal wiedergegeben. Um diesen Hinweis zu Deaktivieren, halten Sie drei Sekunden die Optionstaste „Knitterschutz“ gedrückt. Zur Bestätigung der Deaktivierung wird ein Tonsignal wiedergegeben.
Zeitbasierte Trocknung	Wenn der Knopf auf das Programm Zeitbasierte Trocknung eingestellt ist, kann die Option durch Betätigung der Optionstaste der zeitbasierten Trocknung ausgewählt werden. Das Programm startet durch Drücken der Taste Start/Pause. Durch langes Drücken der Zeitbasierte-Trocknung-Taste wird die Zeit kontinuierlich geändert.
Kindersicherung	Um auszuschließen, dass ein laufendes Programm durch Tastenbetätigungen modifiziert wird, ist eine Kindersicherung vorhanden. Um die Kindersicherung zu aktivieren, halten Sie die Tasten „Knitterschutz“ und „Feinwäsche“ drei Sekunden gleichzeitig gedrückt. Bei aktivierter Kindersicherung sind alle Tasten gesperrt. Nach dem Ende des Programms wird die Kindersicherung automatisch deaktiviert. Beim Aktivieren/Deaktivieren der Kindersicherung blinken die LEDs „Knitterschutz“ und „Verzögerter Start“, und ein Tonsignal wird wiedergegeben. Hinweis: Wenn Sie bei laufendem Programm oder aktivierter Kindersicherung am Programmwahlknopf drehen, wird ein Warnton wiedergegeben. Auch wenn Sie den Programmwahlknopf auf ein anderes Programm drehen, bleibt das ursprünglich gewählte Programm aktiv. Um ein neues Programm auszuwählen, deaktivieren Sie die Kindersicherung, und bewegen Sie den Programmwahlknopf auf die Position „AUS“. Anschließend können Sie das gewünschte Programm auswählen.

5.2.2. Programm starten

Während der Programmauswahl blinkt die Start/Pause-LED. Drücken Sie zum Starten des Programmes die Start/Pause-Taste. Die Start/Pause-LED, die anzeigt, dass das Programm gestartet wurde, und die Trocknung-LED leuchten auf.

Programm	Beschreibung
Baumwolle extratrocken	Dieses Programm trocknet dicke und mehrschichtige Stoffe, wie Baumwollhandtücher, Bettlaken, Kissenbezüge, Bademäntel, etc. bei hoher Temperatur, so dass sie anschließend direkt in einem Schrank verstaut werden können.
Baumwolle schranktrocken	Dieses Programm trocknet Baumwollschlafanzüge, Unterwäsche, Tischdecken usw., so dass sie anschließend direkt in einem Schrank verstaut werden können.
Baumwolle bügeltrocken	Dieses Programm trocknet Baumwollwäsche, bis sie bügelfertig ist. Bei Entnahme aus der Maschine ist die Wäsche feucht.
Synthetik schranktrocken	Dieses Programm trocknet Synthetiktextilien, wie Hemden, T-Shirts, Blusen, bei einer niedrigeren Temperatur als das Baumwollprogramm, so dass sie anschließend direkt in einem Schrank verstaut werden können.
Synthetik bügeltrocken	Dieses Programm trocknet Synthetiktextilien, wie Hemden, T-Shirts, Blusen, bei einer niedrigeren Temperatur als das Baumwollprogramm, bis sie bügelfertig ist. Bei Entnahme aus der Maschine ist die Wäsche feucht.
Feinwäsche	Dieses Programm trocknet dünne Stoffe, wie Hemden, Blusen und Seidenkleidung, bei einer niedrigen Temperatur, bis sie anziehfertig ist.
Zeitbasierte Trocknung	Damit Sie den gewünschten Trocknungsgrad bei einer niedrigen Temperatur erreichen, können Sie die zeitgesteuerten Programme (10 min bis 180 min) benutzen. Das Programm stoppt unabhängig vom Trocknungsgrad nach der gewünschten Zeit.
Babykleidung	Dieses Programm trocknet empfindliche Babykleidung bei einer niedrigen Temperatur, so dass sie anziehfertig ist.
Jeans	Dieses Programm dient dem Trocknen von Jeans.
Sport	Das Sportprogramm wird für synthetische Sportwäsche wie Shorts und T-Shirts bei niedrigen Temperaturen verwendet.
Mix	Dieses Programm trocknet nicht abfärbende Baumwoll-Synthetik-Mischwäsche, bis sie anziehfertig ist.
Wolle auffrischen	Wolle auffrischen hilft dabei, nach dem Waschen überschüssiges Wasser bei niedriger Temperatur und mit sanften Trommelbewegungen aus Wolltextilien zu entfernen.
Auffrischen	Dieses Programm lüftet ohne Anwendung von Hitze 10 Minuten lang, um Ihre Wäsche aufzufrischen.
Express 29'	2 kg Baumwollwäsche, die bei hoher Geschwindigkeit in der Waschmaschine geschleudert wurde, wird in 29 Minuten getrocknet.
Hemden 12'	2 bis 3 Hemden sind nach 12 Minuten bügelfertig.

 **Wichtig:** Öffnen Sie während des Programmes nicht die Gerätetür. Falls Sie die Tür

öffnen müssen, sollte sie möglichst kurz offen gehalten werden.

5.2.3. Programmfortschritt


Während des Programmes


Wenn Sie die Tür während eines Programmes öffnen, wechselt das Gerät in den Bereitschaftsmodus. Drücken Sie zum Fortsetzen des Programmes die Start/Pause-Taste, sobald die Tür geschlossen ist.

Öffnen Sie während des Programmes nicht die Gerätetür. Falls Sie die Tür öffnen müssen, sollte sie möglichst kurz offen gehalten werden.

Programmende

Sobald das Programm fertig ist, schalten sich die Warn-LEDs von Start/Pause, Wassertankstand, Filterreinigung und Kondensatorreinigung ein. Darüber hinaus wird bei Programmende eine akustische Warnung ausgegeben. Sie können die Wäsche herausnehmen, um das Gerät auf eine neue Beladung vorzubereiten.

 **Wichtig:** Reinigen Sie nach jedem Programm das Flusensieb. Leeren Sie nach jedem Programm den Wassertank.

 **Wichtig:** Falls Sie die Wäsche nach Programmende nicht herausnehmen, wird automatisch das 1-stündige Knitterschutz-Programm aktiviert. Dieses Programm dreht die Trommel in regelmäßigen Intervallen, um ein Knittern der Wäsche zu verhindern.

5.3. Information zur Trommelbeleuchtung

- Dieses Gerät ist mit einer LED-Beleuchtung in der Trommel ausgestattet. Dieses Licht geht automatisch an, wenn die Tür geöffnet wird. Das Licht geht nach einer Zeit automatisch wieder aus.
- Dieses Ein- und Ausschaltverhalten kann nicht geändert werden.
- Bitte versuchen Sie nicht, diese LED-Beleuchtung zu ersetzen oder etwas daran zu ändern.

Programme	Optionen						
	Verzögerter Start	Deaktivierung Tonsignal nach Programmende	Kindersicherung	Feinwäsche	Zeitverzögerung	Trocknungsstufe	Knitterschutz
Baumwolle extratrocken	✓	✓	✓	✓	X	✓	✓
Baumwolle schranktrocken	✓	✓	✓	✓	X	✓	✓
Baumwolle bügeltrocken	✓	✓	✓	✓	X	✓	✓
Synthetik schranktrocken	✓	✓	✓	✓	X	✓	✓
Synthetik bügeltrocken	✓	✓	✓	✓	X	✓	✓
Feinwäsche	✓	✓	✓	✓	X	X	✓
Zeitbasierte Trocknung	✓	✓	✓	X	✓	X	✓
Babykleidung	✓	✓	✓	✓	X	✓	✓
Jeans	✓	✓	✓	✓	X	✓	✓
Sport	✓	✓	✓	✓	X	✓	✓
Mix	✓	✓	✓	✓	X	✓	✓
Wolle auffrischen	✓	✓	✓	X	X	X	✓
Auffrischen	✓	✓	✓	X	X	X	✓
Express 29'	✓	✓	✓	X	X	X	✓
Hemden 12'	✓	✓	✓	X	X	X	✓
X	Nicht wählbar						
✓	Wählbar						

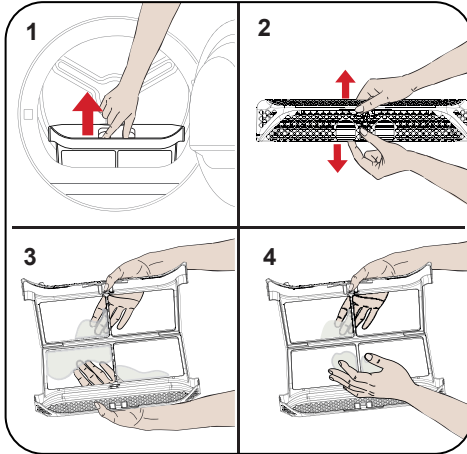
6. Reinigung und Pflege

Wichtig: Reinigen Sie Ihren Trockner nicht mit industriellen Chemikalien. Verwenden Sie den Trockner nicht nach Reinigung mit industriellen Chemikalien.

6.1. Flusensieb reinigen

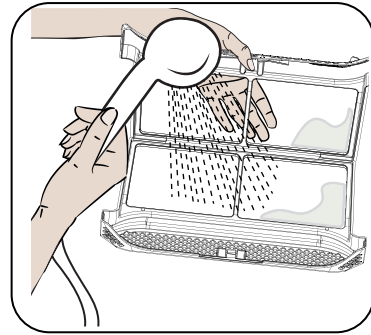
Wichtig: Vergessen Sie nicht, das Flusensieb nach jeder Benutzung zu reinigen.

So reinigen Sie das Flusensieb:

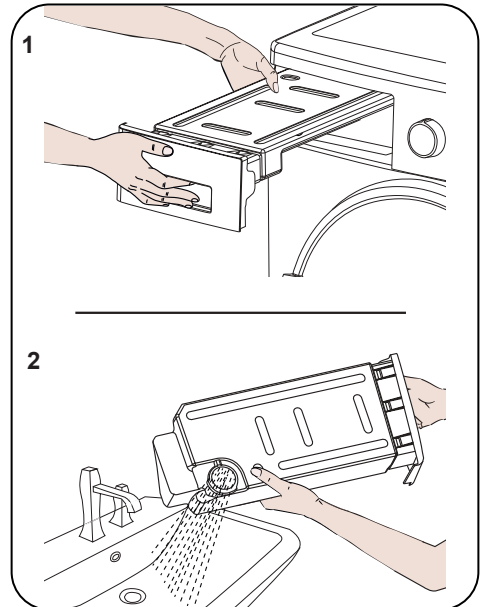


1. Öffnen Sie die Gerätetür.
2. Ziehen Sie das Flusensieb zum Entfernen nach oben.
3. Entfernen Sie die Flusen mit Ihren Händen oder einem weichen Tuch.
4. Schließen Sie das Flusensieb und bringen Sie es wieder an.

Falls Sie nach längerer Benutzung des Trockners eine Schicht auf der Oberfläche des Siebs bemerken, sollten Sie das Sieb mit warmem Wasser von dieser Schicht befreien. Trocknen Sie das Sieb sorgfältig, bevor Sie es wieder anbringen.



6.2. Wassertank leeren



1. Ziehen Sie an der Schubladenabdeckung und nehmen Sie vorsichtig den Tank heraus.
2. Leeren Sie den Wassertank.
3. Reinigen Sie die Ablaufkappe im Tank, falls sich Flusen daran abgelagert haben.
4. Bringen Sie den Wassertank wieder an.

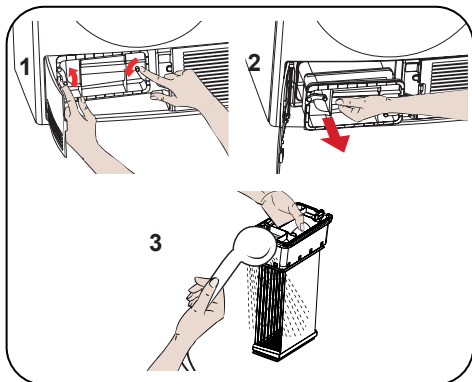
Wichtig: Entfernen Sie den Wassertank niemals, während ein Programm läuft. Das kondensierte Wasser im Wassertank eignet sich nicht zum Verzehr.

Wichtig: Vergewissern Sie nicht, den Wassertank nach jeder Benutzung zu leeren.

6.3. Kondensator reinigen

Wichtig: Reinigen Sie den Kondensator, wenn die Warnung „Kondensatorreinigung“ angezeigt wird.

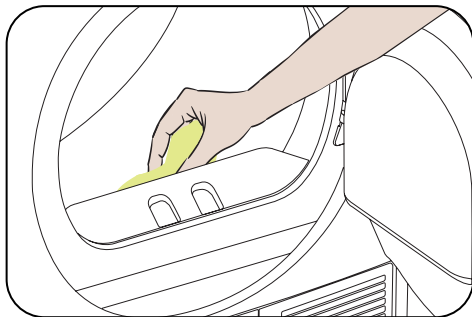
Wichtig: Selbst wenn die „Kondensatorreinigung-Warn-LED“ nicht leuchtet: Reinigen Sie den Kondensator nach jeder 30. Trocknung oder einmal im Monat.



Öffnen Sie nach Abschluss der Trocknung die Gerätetür und warten Sie, bis sich das Gerät abgekühlt hat.

1. Öffnen Sie den Sockel und lösen Sie die 2 Abdeckungsriegel des Kondensators.
2. Halten Sie den Kondensator am Kunststoffteil und ziehen Sie ihn heraus.
3. Reinigen Sie ihn mit einer Wasserbrause und warten Sie, bis das Wasser abgelaufen ist.
4. Setzen Sie den Kondensator vollständig ein und arretieren Sie die 2 Riegel.
5. Schließen Sie die Sockelabdeckung.

6.4. Feuchtigkeitssensor reinigen



Im Gerät befinden sich Feuchtigkeitssensoren, die erkennen, ob die Wäsche trocken ist.

So reinigen Sie die Sensoren:

1. Öffnen Sie die Gerätetür.
2. Lassen Sie das Gerät abkühlen, falls es nach der Trocknung noch heiß ist.
3. Wischen Sie die Metallflächen des Sensors mit einem in Essig getauchten weichen Tuch ab, trocknen Sie sie anschließend.

Wichtig: Reinigen Sie die Metallflächen des Sensors 4-mal im Jahr.

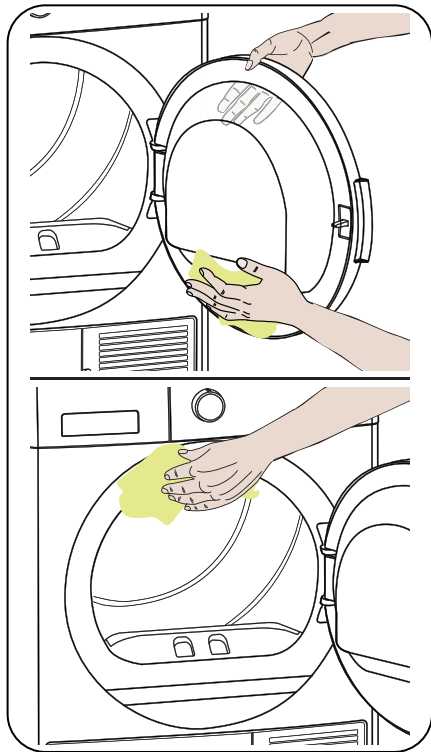
Wichtig: Verwenden Sie zur Reinigung der Metallflächen des Sensors keine metallischen Werkzeuge.

Warnung: Verwenden Sie zur Reinigung von Sensoren wegen Brand- und Explosionsgefahr keine Lösungsmittel, Reinigungsmittel oder ähnliche Produkte.

6.5. Innenfläche der Gerätetür reinigen

⚠ Wichtig: VERGESSEN SIE NICHT, NACH JEDER TROCKNUNG DIE INNENFLÄCHE DER GERÄTETÜR ZU REINIGEN.

Öffnen Sie die Gerätetür des Trockners und reinigen Sie alle Innenflächen sowie die Dichtung mit einem weichen, angefeuchteten Tuch.



7. Technische Daten

Marke	SHARP
Modellbezeichnung	KD-NCB7S7PW9-BX
Höhe	Min: 845 mm / Max: 855 mm*
Breite	596 mm
Tiefe	563mm
Kapazität (max.)	7 kg**
Nettogewicht (mit Kunststofftür)	35,2 kg
Nettogewicht (mit Glastür)	37,6 kg
Spannung	220-240 V
Leistung	2700 W

*Min. Höhe: Höhe ohne Einsatz der verstellbaren FüÙe. Max. Höhe: Höhe bei maximaler Verlängerung der verstellbaren FüÙe.

**Gewicht trockener Wäsche vor dem Waschen.



Wichtig: Die technischen Daten können zur Verbesserung der Qualität des Trockners ohne Vorankündigung geändert werden.




Wichtig: Die angegebenen Werte wurden unter Laborbedingungen entsprechend den geltenden Standards ermittelt. Diese Werte können sich je nach Umgebungsbedingungen und Benutzung des Trockners unterscheiden.

8. Problemlösung

Ihr Trockner ist mit Systemen ausgestattet, die während der Trocknung kontinuierlich bestimmte Prüfungen durchführen, um die erforderlichen Maßnahmen zu ergreifen und Sie im Falle von Fehlfunktionen zu warnen.


⚠️ Warnung: Falls sich ein Problem auch mit den Abhilfemaßnahmen in diesem Abschnitt nicht beseitigen lässt, wenden Sie sich an Ihren Händler oder einen autorisierten Serviceanbieter. Versuchen Sie niemals, ein fehlerhaftes Produkt selbst zu reparieren.

Problem	Mögliche Ursache	Lösung
Die Trocknung dauert sehr lange.	Die Oberfläche des Flusensiebs ist verstopft.	Waschen Sie das Sieb mit lauwarmem Wasser.
	Der Kondensator ist zugesetzt.	Reinigen Sie den Kondensator.
	Die Belüftungsgitter an der Vorderseite des Gerätes sind blockiert.	Öffnen Sie die Türen/Fenster, damit die Raumtemperatur nicht zu stark ansteigt.
	Der Feuchtigkeitssensor ist verkalkt.	Reinigen Sie den Feuchtigkeitssensor.
	Es befindet sich zu viel Wäsche mit Trockner.	Überladen Sie den Trockner nicht.
	Die Wäsche wurde nicht ausreichend geschleudert.	Wählen Sie eine höhere Schleudergeschwindigkeit an Ihrer Waschmaschine.
Die Wäsche ist nach Programmende noch feucht.	 Wäsche, die nach Programmende warm aus dem Trockner genommen wird, fühlt sich im Allgemeinen feuchter an.	
	Möglicherweise eignet sich das verwendete Programm nicht für die Wäscheart.	Prüfen Sie die Pflegeetiketten der Wäschestücke. Wählen Sie ein geeignetes Programm für die Wäscheart und verwenden Sie zeitbasierte Programme.
	Die Oberfläche des Flusensiebs ist verstopft.	Waschen Sie das Sieb mit lauwarmem Wasser.
	Der Kondensator ist zugesetzt.	Reinigen Sie den Kondensator.
	Es befindet sich zu viel Wäsche mit Trockner.	Überladen Sie den Trockner nicht.
	Die Wäsche wurde nicht ausreichend geschleudert.	Wählen Sie eine höhere Schleudergeschwindigkeit an Ihrer Waschmaschine.
Der Trockner kann nicht geöffnet oder das Programm kann nicht gestartet werden. Der Trockner lässt sich nach der Anpassung nicht aktivieren.	Der Trockner ist nicht angeschlossen.	Stellen Sie sicher, dass der Stecker in der Steckdose steckt.
	Die Gerätetür ist offen.	Vergewissern Sie sich, dass die Gerätetür richtig geschlossen ist.
	Sie haben kein Programm eingestellt oder die Start/Pause-Taste wurde gedrückt.	Stellen Sie sicher, dass das Programm eingestellt wurde. Vergewissern Sie sich davon, dass sich der Trockner nicht im Bereitschaftsmodus (Pause-Modus) befindet.
	Die Kindersicherung ist aktiviert.	Deaktivieren Sie die Kindersicherung.

Problem	Mögliche Ursache	Lösung
Das Programm wurde grundlos unterbrochen.	Die Gerätetür ist nicht richtig geschlossen.	Vergewissern Sie sich, dass die Gerätetür richtig geschlossen ist.
	Es gab einen Stromausfall.	Drücken Sie zum Starten des Programmes die Start/Pause-Taste.
	Der Wassertank ist voll.	Leeren Sie den Wassertank.
Wäsche ist eingelaufen, verfilzt oder verzogen.	Möglicherweise eignet sich das verwendete Programm nicht für die Wäscheart.	Prüfen Sie die Pflegeetiketten der Wäschestücke. Wählen Sie ein geeignetes Programm für die Wäscheart.
Wasser läuft an der Gerätetür aus.	Flusen haben sich an den Innenflächen der Gerätetür oder an den Oberflächen der Dichtung der Gerätetür angesammelt.	Reinigen Sie die Innenflächen der Gerätetür und die Oberflächen der Dichtung der Gerätetür.
Die Gerätetür öffnet sich eigenständig.	Die Gerätetür ist nicht richtig geschlossen.	Drücken Sie die Gerätetür zu, bis sie hörbar einrastet.
Das Warnsymbol des Wassertanks leuchtet/blinkt.	Der Wassertank ist voll.	Leeren Sie den Wassertank.
	Der Wasserablaufschlauch ist verbogen.	Prüfen Sie den Wasserablaufschlauch, falls das Produkt direkt an den Abfluss angeschlossen ist.
Das Warnsymbol der Filterreinigung leuchtet.	Das Flusensieb ist verschmutzt.	Reinigen Sie das Sieb.
Kondensatorreinigung-Warnsymbol leuchtet.	Kondensator ist verunreinigt.	Kondensator reinigen.
Das Warnsymbol für Filterreinigung und Kondensator blinkt.	Der Siebsteckplatz ist mit Flusen zugesetzt.	Reinigen Sie den Siebsteckplatz.
	Es befindet sich eine störende Schicht auf der Oberfläche des Flusensiebs.	Waschen Sie das Sieb mit lauwarmem Wasser.
	Der Kondensator ist zugesetzt.	Reinigen Sie den Kondensator.
Programm kann nicht gestartet werden und die Filter-Warnlampe blinkt	Filter ist möglicherweise nicht angebracht	Bringen Sie den Filter an.
	Filter-Warnlampe blinkt, obwohl ein Filter angebracht ist	Rufen Sie den technischen Serviceanbieter an.
Programm kann nicht gestartet werden und die Kondensator-Warnlampe blinkt	Der Kondensator ist möglicherweise nicht angebracht.	Bringen Sie den Kondensator an.
Das Programm kann nicht gestartet werden, und sowohl die Kondensator- als auch die Filter-Warnleuchte blinken	Der Kondensator und/oder der Filter könnten nicht eingesetzt sein	Wechseln Sie den Filter
	Die Filter- und Kondensator-Warnleuchten blinken, obwohl Filter und Kondensator korrekt eingesetzt sind.	Rufen Sie den technischen Service an

9. Automatische Fehlerwarnungen Und Abhilfemaßnahmen

Ihr Wäschetrockner ist mit einem integrierten Fehlererkennungssystem ausgestattet, das Fehlfunktionen durch Blinksignale der Betriebsanzeigen meldet. Nachstehend finden Sie die häufigsten Fehlercodes.

Fehlercode	Lösung
E03 / 	Wasserbehälter leeren; falls dies das Problem nicht behebt, den nächstgelegenen autorisierten Serviceanbieter kontaktieren.
E04	Wenden Sie sich an den nächstgelegenen autorisierten Serviceanbieter.
E05	Wenden Sie sich an den nächstgelegenen autorisierten Serviceanbieter.
E06	Wenden Sie sich an den nächstgelegenen autorisierten Serviceanbieter.
E08	Möglicherweise gibt es Spannungsschwankungen im Stromnetz. Warten Sie, bis die Spannung für den Betriebsbereich geeignet ist.

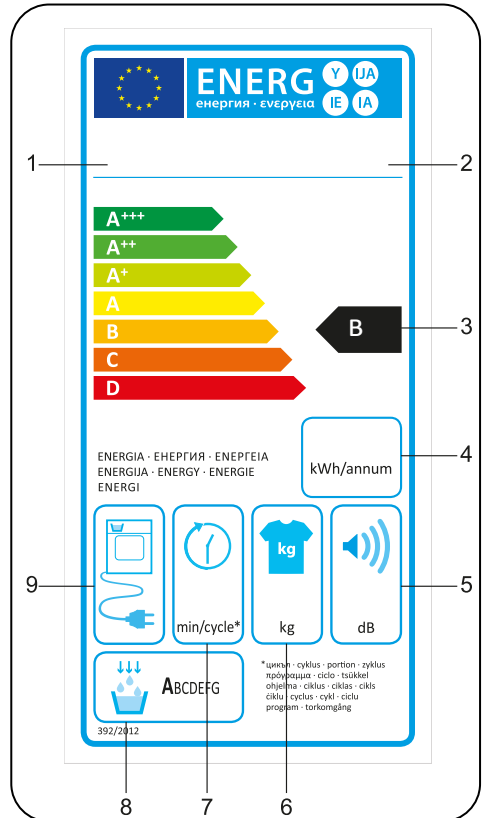
10. Umweltschutz und Informationen zur Verpackung

10.1. Informationen zur Verpackung

Die Verpackung dieses Produktes ist aus recyclingfähigen Materialien hergestellt. Entsorgen Sie die Verpackung nicht gemeinsam mit Haushalts- oder anderen Abfällen. Bringen Sie sie stattdessen zu einer von Ihrer Stadtverwaltung ausgewiesenen Sammelstelle für Verpackungsmaterialien.

11. Energieverbrauchskennzeichnung und Energiesparen

11.1. Energieverbrauchskennzeichnung



1. Marke
2. Modell
3. Energieklasse
4. Jährlicher Stromverbrauch
5. Geräusche während des Trocknens
6. Kapazität (trockene Wäsche)
7. Dauer des Baumwolle-schranktrocken-Programmes
8. Kondensationseffizienzklasse
9. Gerätetechnologie

11.2. Energieeffizienz

- Sie sollten den Trockner bei voller Beladung betreiben, ohne ihn jedoch zu überladen.
- Beim vorherigen Waschen sollte die höchstmögliche Schleudergeschwindigkeit eingestellt werden. Dies verkürzt die Trocknungszeit und reduziert den Energieverbrauch.
- Trocknen Sie gleichartige Wäschestücke gemeinsam.
- Bitte befolgen Sie bezüglich der Programmauswahl die Empfehlungen in der Bedienungsanleitung.
- Halten Sie zur Luftzirkulation einen geeigneten Abstand an der Vorder- und Rückseite des Trockners ein. Decken Sie die Gitter an der Vorderseite des Gerätes nicht ab.
- Öffnen Sie die Gerätetür während des Betriebs nicht unnötig. Falls Sie sie öffnen müssen, sollte sie möglichst kurz offen gehalten werden.
- Geben Sie während der Trocknung keine neuen (feuchten) Wäschestücke hinzu.
- Haare und Fusseln, die sich aus der Wäsche lösen und in der Luft herumfliegen, werden von den Flusensieben erfasst. Bitte achten Sie darauf, die Siebe vor und nach jeder Benutzung zu reinigen.
- Achten Sie bei Modellen mit einem Kondensator darauf, den Kondensator mindestens einmal im Monat oder nach 30 Programmdurchläufen zu reinigen.
- Während der Trocknung muss der Aufstellungsort des Trockners gut gelüftet werden.

Produktdatenblatt	
Erfüllung der von der Kommission delegierten Verordnung (EU) Nr. 392/2012	
Name oder Marke des Lieferanten	SHARP
Modellbezeichnung	KD-NCB7S7PW9-BX
Nennkapazität (kg)	7
Art des Trockners	Kondensator
Energieeffizienzklasse ⁽¹⁾	B
Jährlicher Energieverbrauch (kWh) ⁽²⁾	504
Automatisch oder nicht-automatisch	Automatisch
Energieverbrauch des Standard-Baumwollprogrammes bei Vollbeladung (kWh)	4,18
Energieverbrauch des Standard-Baumwollprogrammes bei Teilbeladung (kWh)	2,31
Energieverbrauch des abgeschalteten Modus beim Standard-Baumwollprogramm bei Vollbeladung P_o (W)	0,5
Energieverbrauch des eingeschalteten Modus beim Standard-Baumwollprogramm bei Vollbeladung P_L (W)	1
Dauer des eingeschalteten Modus (min)	n/a
Standard-Baumwollprogramm ⁽³⁾	
Programmzeit des Standard-Baumwollprogrammes bei Vollbeladung T_{dry} (min.)	125
Programmzeit des Standard-Baumwollprogrammes bei Teilbeladung $T_{dry1/2}$ (min.)	70
Gewichtete Programmzeit des Standard-Baumwollprogrammes bei Voll- und Teilbeladung (T_t)	94
Kondensationseffizienzklasse ⁽⁴⁾	B
Durchschnittliche Kondensationseffizienz des Standard-Baumwollprogrammes bei Vollbeladung C_{dry}	%81
Durchschnittliche Kondensationseffizienz des Standard-Baumwollprogrammes bei Teilbeladung $C_{dry1/2}$	%81
Gewichtete Kondensationseffizienz des Standard-Baumwollprogrammes bei Voll- und Teilbeladung C_t	%81
Schalldruckpegel beim Standard-Baumwollprogramm bei Vollbeladung ⁽⁵⁾	65
Integriert	Nein

(1) Skala von A+++ (höchste Effizienz) bis D (geringste Effizienz).

(2) Energieverbrauch basierend auf 160 Trocknungszyklen des Standard-Baumwollprogrammes bei Voll- und Teilbeladung sowie Verbrauch in den Programmen mit geringer Leistung. Der tatsächliche Energieverbrauch pro Zyklus hängt von der Benutzung des Gerätes ab.

(3) „Baumwolle schranktrocken“-Programm bei Voll- und Teilbeladung ist das Standard-Trocknungsprogramm, auf das sich die Informationen am Typenschild und im Datenblatt beziehen. Dieses Programm eignet sich zum Trocknen normaler, feuchter Baumwollwäsche und ist das effizienteste Programm in Bezug auf den Energieverbrauch bei Baumwolle.

(4) Skala von G (geringste Effizienz) bis A (höchste Effizienz).

(5) Gewichteter Durchschnittswert - L wA ausgedrückt in dB(A) re 1 pW.



Service & Support

Visit Our Website

sharphomeappliances.com

SHARP

Be Original.

52336110-201021-00